

Allgemeinmedizin in Österreich – Reale Versorgungswirksamkeit anhand von Datenauswertungen

Dr. Gottfried Endel

26.1.2017

Inhalt

- COI
- Limitationen der Abbildung
- Basisdaten – AM und andere Fächer
- Regionale Variabilität
- Stabilität der Versorgung
- Diskussion

COI

- Ich arbeite in der Sozialversicherung
- Ich bin Allgemeinmediziner
- Ich bin als Allgemeinmediziner niedergelassen und arbeite in NÖ in den Bereitschaftsdiensten



CONFLICT OF INTEREST

I WORK IN THE AUSTRIAN SOCIAL INSURANCE.
SO MY POINT OF VIEW IS THE RESPONSIBILITY
OF A
SUSTAINABLE
APPROPRIATE
SAFE
EFFICIENT/EFFECTIV
ACCESSIBLE AND
ACCEPTABLE
HEALTH CARE SYSTEM FOR ALL
CITICENS/INSURED PEOPLE.



CONFLICT OF INTEREST

THATS THE PERSPECTIVE OF A PAYER WITH
RESPONSIBILITY AND POLITICAL ACCOUNTABILITY

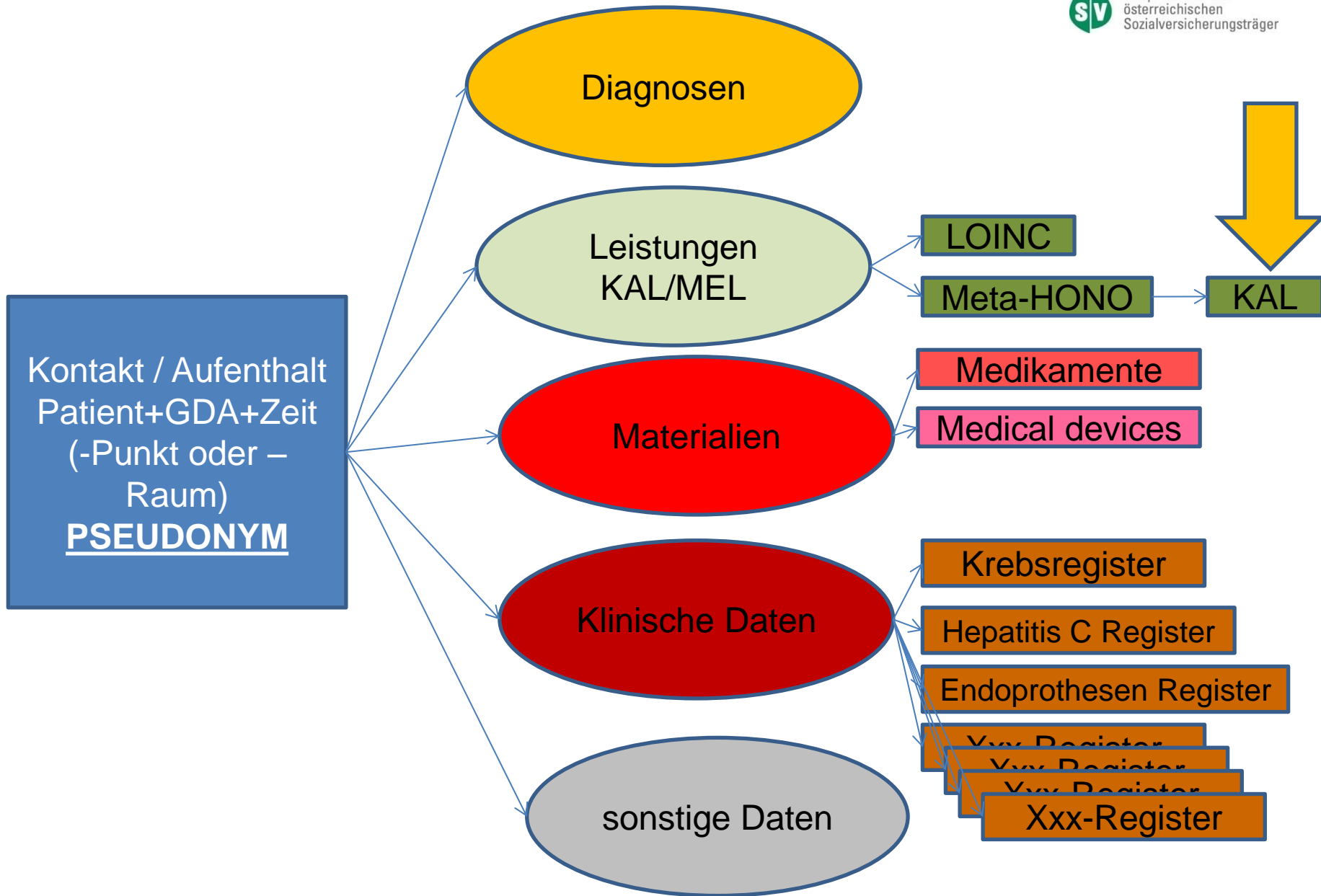
USUALLY I REFERE TO THE **AUSTRIAN** SYSTEM

AS I AM NOT A NATIVE ENGLISH SPEAKER, PLEASE
FORGIVE ERRORS IN GRAMMAR, SPELLING OR
UNUSUAL WORDING

ALSO I DID NOT TRANSLATE ALL OLD SLIDES

Limitationen der Abbildung

- Sekundäre Datennutzung von Abrechnungsdaten
- Komplexe Aufarbeitung unterschiedlicher Abbildungssysteme

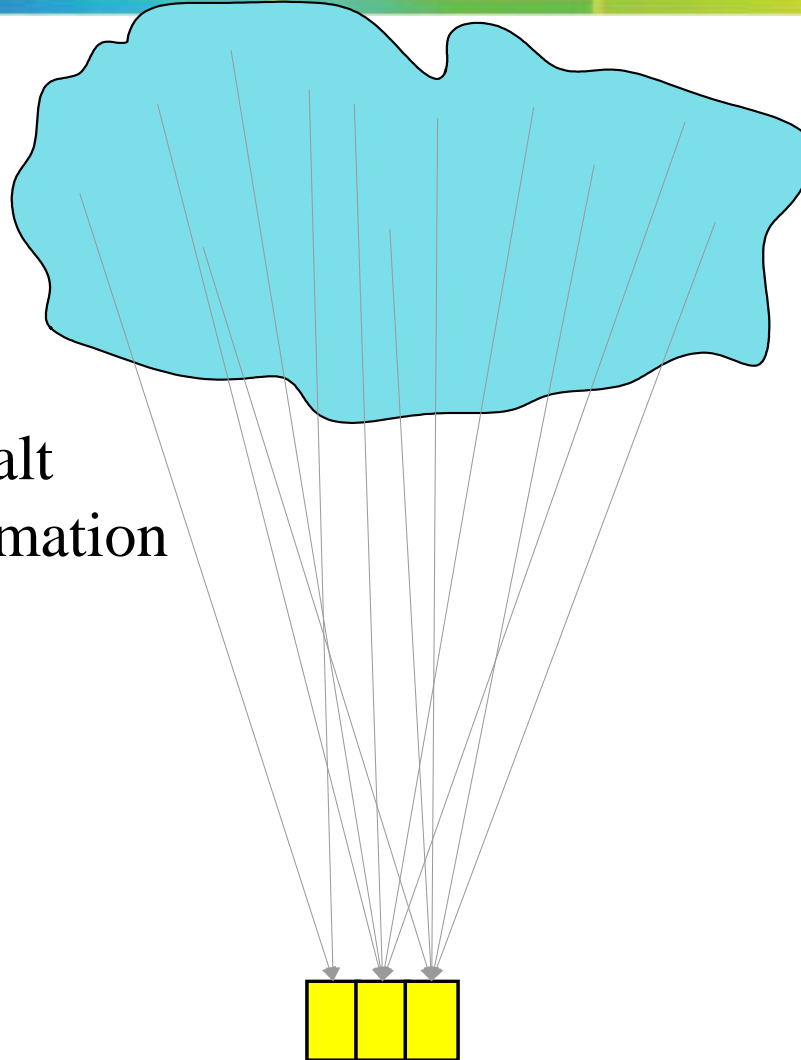


Klassifikationssysteme



Reality
Instances

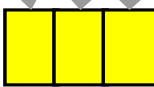
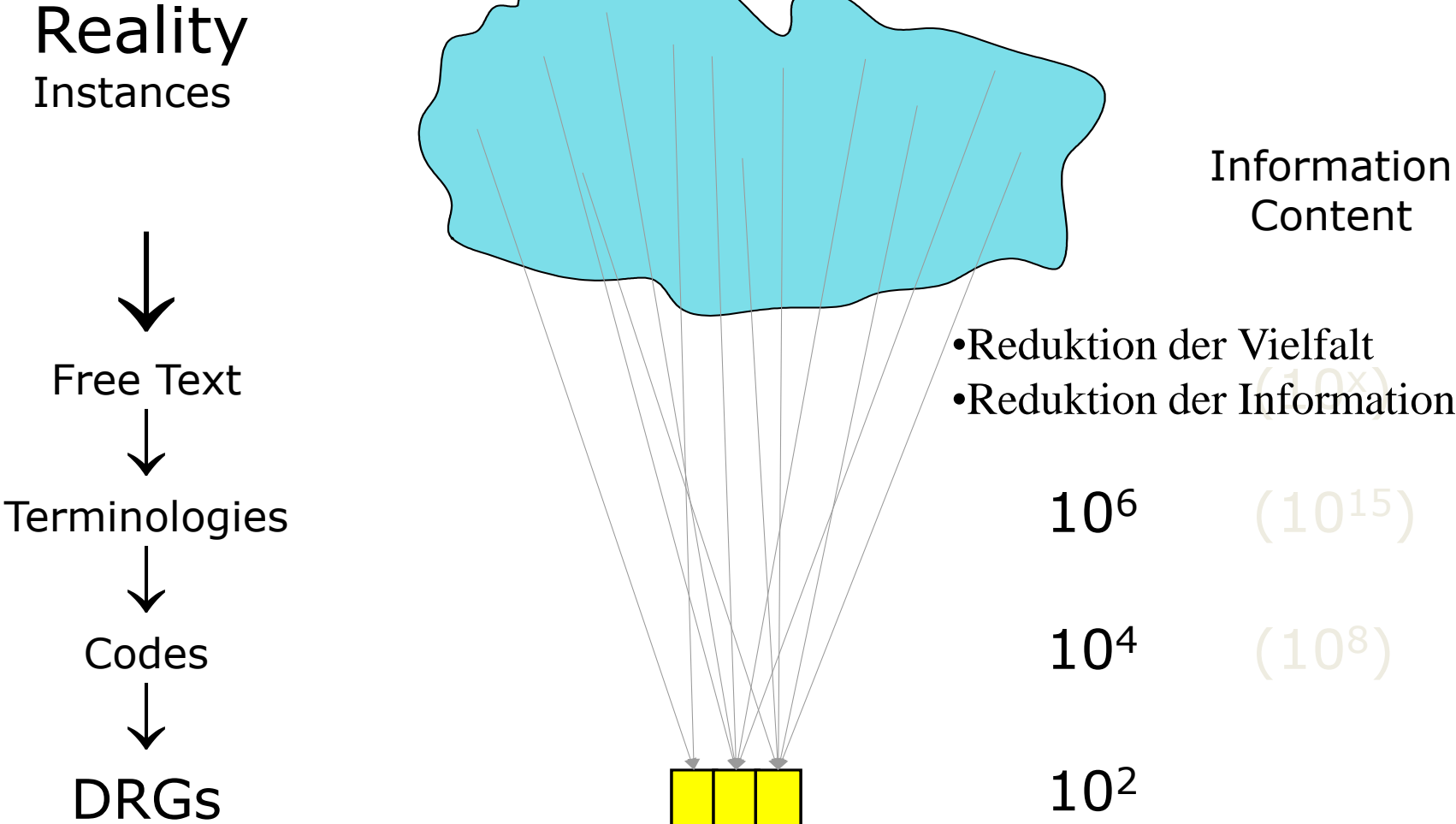
- Reduktion der Vielfalt
- Reduktion der Information



Dr. Gottfried Endel

Aus:
Hans Rudolf Straub
Kreuzlingen, Switzerland; 2006

Klassifikationssysteme



Dr. Gottfried Endel

Aus:
Hans Rudolf Straub
Kreuzlingen, Switzerland; 2006



© HVB-EBM

Limitation der Abbildung



Kurzbericht zur Auswertung der Ärztezahlen via Webscraping

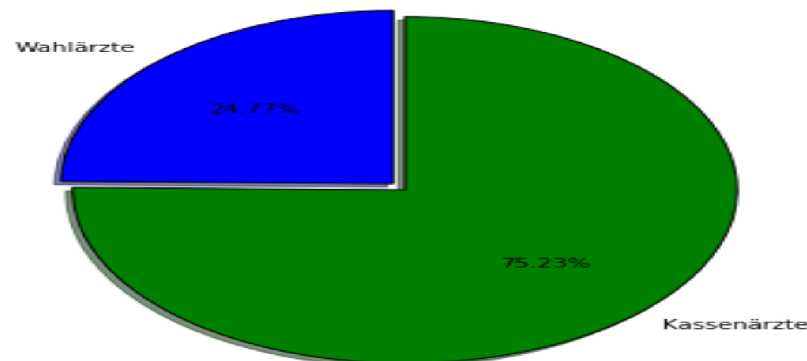
DI Matthias Wastian, matthias.wastian@dwh.at

Die maximale Ordinationszeit pro Woche beträgt 84,0 Stunden, die minimale 0,5.

Kassenärzte geben insgesamt 143.700,73 Ordinationsstunden pro Woche an, Wahlärzte 47.305.

Kassenordinationen, die Ordinationszeiten angeben, geben durchschnittlich 20,15 Öffnungszeiten pro Woche an, Wahlordinationen im Durchschnitt 12,83.

angegebene Ordinationsstunden pro Woche in Österreich



Basisdaten – AM und andere Fächer

Leistungsdichte und Versorgungswirksamkeit hinsichtlich der Versorgungsaufträge

Medizinische Leistungen im niedergelassenen Bereich – Österreich
2014

Dr. Gottfried Endel, Tim Teichert MA, Dr. Klaudia Sandholzer, Mag. Sonja Scheffel BA,

Hauptverband der österreichischen Sozialversicherungsträger

Evidenzbasierte Wirtschaftliche Gesundheitsversorgung

Basisdaten – AM und andere Fächer

ZI. 33-EWG-36.8/8 Ed, Tm, Sak, Sff,

Versorgungswirksamkeit

Tabelle 3: Anzahl KAL-Leistungen unterteilt nach Anatomie grob

Anatomie grob	Bezeichnung	Anzahl von KAL-Codes	Summe von Anzahl Leistungen	% Prozentanteil von Anzahl Leistungen
A	Nervensystem	20	3.852.401,33	1,22%
B	Auge	37	10.378.777,71	3,28%
C	Ohr	20	3.916.596,81	1,24%
D	Herz und Gefäße, Herzkreislaufsystem	7	3.957.171,00	1,25%
E	Periphere Gefäße	15	839.220,58	0,26%
F	Blut, blutbildendes System, Immunsystem, Lymphsystem	18	1.612.357,69	0,51%
G	Atmungssystem, Sprachsystem	26	3.039.667,93	0,96%
H	Verdauungssystem	44	22.606.294,80	7,13%
J	Urogenitaltrakt, Reproduktion	51	2.833.344,31	0,89%
K	Endokrines System	5	343.134,25	0,11%
L	Knochen, Gelenkte, und Weichteile: Kopf, Hals und Rumpf	11	1.506.343,53	0,48%
M	Knochen, Gelenkte, und Weichteile: Obere Extremität	14	47.675,78	0,02%
N	Knochen, Gelenkte, und Weichteile: Untere Extremität	13	125.825,27	0,04%
P	Knochen, Gelenkte, und Weichteile: ohne genaue Lokalisation	24	7.578.502,43	2,39%
Q	Haut, <u>Hautanhangsgebilde</u> und Unterhautgewebe	30	4.503.143,78	1,42%
X	Positionen ohne Achsenzuordnung	1	1.452.072,50	0,46%
Z	Topographische Regionen, ohne Lokalisation	128	248.287.314,55	78,35%
Total		464	316.879.844,00	100%

Basisdaten – AM und andere Fächer

Tabelle 7: Abgerechneten Leistungen 2014 sortiert nach Häufigkeit und Fachgruppe

Fach-Code	Bezeichnung	Anzahl von Leistungen	% Prozentanteil
1	Arzt für Allgemeinmedizin	100.808.301,91	31,81%
50	FA für Medizinische und Chemische Labordiagnostik	44.575.336,56	14,07%
85	Selbständige Ambulatorien (exklusive Zahnambulatorien)	23.827.551,01	7,52%
17	FA für Zahn-, Mund- und Kieferheilkunde	22.213.493,00	7,01%
3	FA für Augenheilkunde und Optometrie	17.650.372,10	5,57%
7	FA für Innere Medizin	15.866.014,92	5,01%
6	FA für Frauenheilkunde und Geburtshilfe	11.415.859,74	3,60%
91	Selbständiges Ambulatorium für physikalische Medizin	11.236.505,94	3,55%
12	FA für Orthopädie und orthopädische Chirurgie	9.129.029,61	2,88%
9	FA für Hals-, Nasen- und Ohrenerkrankungen	7.688.894,55	2,43%
5	FA für Haut- und Geschlechtskrankheiten	6.989.634,17	2,21%
16	FA für Urologie	6.590.315,02	2,08%
14	FA für Radiologie	6.424.535,44	2,03%
8	FA für Kinder- und Jugendheilkunde	5.254.006,06	1,66%
27	Zahnarzt	4.680.656,00	1,48%
10	FA für Lungenkrankheiten	4.008.179,98	1,26%
86	Selbständiges Ambulatorium für ZMK	3.401.803,30	1,07%
13	FA für Physikalische Medizin	2.008.224,64	0,63%
4	FA für Chirurgie	1.557.153,74	0,49%
19	FA für Neurologie	1.500.776,64	0,47%
53	FA für Pathologie und Histologie	1.422.108,00	0,45%
99	Andere Vertragspartner, soweit sie nicht den Fachgebieten 40-44, 50-91 zuzuordnen sind, z.B. Universitätsinstitut (sofern nicht als Teil einer Krankenanstalt), Bundesstaatliche Untersuchungsanstalt, Sonstige Unternehmen (Handelsunternehmen, Frisöre und Pa	1.362.299,37	0,43%
11	FA für Neurologie und Psychiatrie/Psychiatrie und Neurologie	1.340.795,00	0,42%
63	Physiotherapeut	1.225.853,44	0,39%
84	CT, MR und sonstige bildgebende technische Leistungen (z.B. Knochendichte und nuklearmedizinische Leistungen)	1.170.224,76	0,37%
20	FA für Psychiatrie	1.081.988,18	0,34%
55	FA für Hygiene und Mikrobiologie bzw. FA für Mikrobiologisch-serologische Labordiagnostik	573.465,00	0,18%
92	Hauskrankenpflegeorganisation	518.963,00	0,16%
15	FA für Unfallchirurgie	363.038,82	0,11%
66	Logopäde	215.305,00	0,07%
73	Klinischer Psychologe	143.587,00	0,05%
72	Psychotherapeut	107.630,50	0,03%
52	Labor, zytodiagnostisch	101.836,00	0,03%
75	Ergotherapeut	80.301,50	0,03%
29	FA für Immunologie	67.630,00	0,02%
70	Hebamme	63.524,21	0,02%
87	Pflegeheim für chronisch Kranke, Pensionistenheim	47.652,00	0,02%
80	Bettenführende Krankenanstalten	39.368,01	0,01%
18	FA für Neurochirurgie	38.529,00	0,01%
62	Dentist	26.900,00	0,01%
32	FA für Kinder- und Jugendpsychiatrie	25.050,00	0,01%
51	Labor, EEG	13.200,00	0,00%
21	FA für Plastische Chirurgie	11.378,12	0,00%
64	Masseur	11.048,00	0,00%
24	FA für Nuklearmedizin	1.337,00	0,00%
2	FA für Anästhesiologie und Intensivmedizin	182,00	0,00%
	Summe	316.879.838,25	100,00%

Basisdaten – AM und andere Fächer

Ärztelkosten - Jahresstatistik 2012		
Betrag pro abgerechneten Arzt in Euro		
(Einschließlich Aufwand für Mutter-Kind-Pass- und Vorsorgeuntersuchungen)		
Alle Verrechnungsstellen der § 2-Kassen		
	Ärztelkategorie (-gruppe)	Alle Ver- rechnungs- stellen
1	I n s g e s a m t	261.586
2	Ärzte für Allgemeinmedizin	197.083
3	Allgemeine Fachärzte	273.476
5	Lungenkrankheiten	298.231
6	Augenheilkunde	308.256
7	Chirurgie	258.266
8	Haut- und Geschlechtskrankheiten	257.242
9	Frauenheilkunde und Geburtshilfe	204.027
10	Innere Medizin	357.535
11	Kinder- und Jugendheilkunde	211.075
12	Hals-, Nasen- und Ohrenkrankheiten	265.655
13	Neurologie, Psychiatrie	288.877
14	Neurologie	292.393
15	Psychiatrie	202.613
16	Kinder- und Jugendpsychiatrie	181.963
17	Neurochirurgie	75.619
18	Orthopädie	340.575
19	Urologie	257.426
20	Unfallchirurgie	155.155
21	Sonstige Fachärzte	1.248.036
22	Radiologie	916.932
23	Physikalische Medizin	609.906
24	Laboratorien	4.107.323
25	Pathologie	1.659.773

Basisdaten – AM und andere Fächer

Tabelle 16: Top 20 der KAL-Codes mit der höchsten Anzahl an abgerechneten Leistungen in der FG01 Allgemeinmedizin LT-PV im Jahr 2014

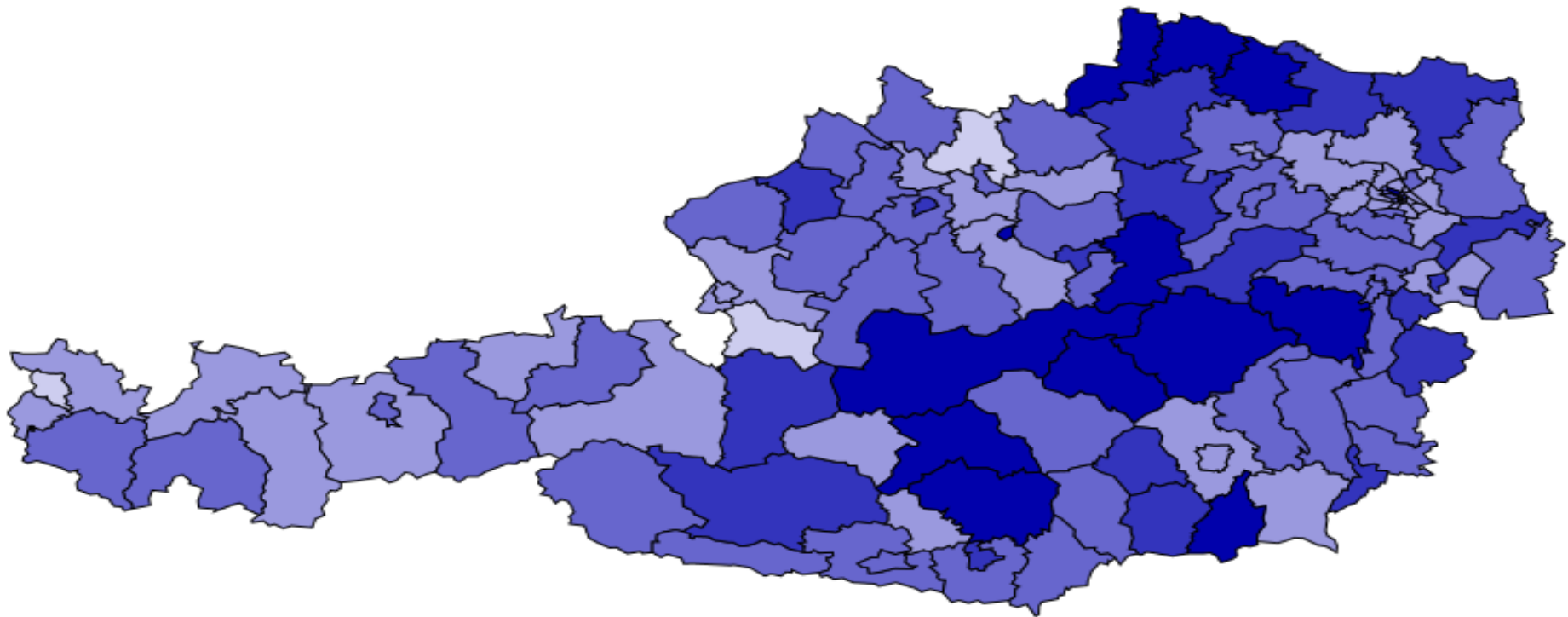
Fach	KAL-Code	Kurztext	Anzahl von VP-Triplet	Summe von Anzahl	LT-PV
1	ZZ510	Kontakt in der Ordination während der Öffnungszeiten (LE=je Sitzung)	4.540,00	53.864.698,00	
1	ZX595	Klinische Chemie: Leber/Pankreas (LE=je Befundzeile)	3.070,00	4.541.251,14	
1	ZX541	Hämatologie: Blutbild (LE=je Befundzeile)	3.094,00	3.765.465,00	
1	ZZ572	Parenterale Medikamentenverabreichung (LE=je Sitzung)	4.480,00	3.705.926,50	
1	ZZ511	Visite am Tag (LE=je Sitzung)	4.476,00	3.468.822,00	
1	ZX615	Klinische Chemie: Fettstoffwechsel (LE=je Befundzeile)	3.037,00	2.869.342,25	
1	ZZ540	Ausführliche diagnostisch-therapeutische Aussprache zwischen Arzt und Patient (LE=je Sitzung)	4.245,00	2.839.256,00	
1	ZX611	Klinische Chemie: Glukosestoffwechsel (LE=je Befundzeile)	4.195,00	2.352.611,00	
1	ZN740	Elektrotherapie (LE=je Sitzung)	2.691,00	2.212.894,43	s
1	ZV510	Entnahme von Untersuchungsmaterial zur in-vitro-Diagnostik (LE=andere)	4.063,00	2.143.114,32	b
1	ZX581	Klinische Chemie: Entzündungsmarker (LE=je Befundzeile)	3.297,00	2.027.536,00	
1	ZX585	Klinische Chemie: Niere/Elektrolyte (LE=je Befundzeile)	3.017,00	1.900.952,37	
1	ZZ670	Sonstige im Rahmen eines amb. Kontakts o. anderer Leistungen erbrachte (Teil-)Leistungen (LE=andere)	5.046,00	1.722.122,58	
1	ZX561	Hämostasologie: Globaltests (LE=je Befundzeile)	3.373,00	1.690.491,50	
1	ZX850	Untersuchungen bei Stoffwechselerkrankungen (LE=je Befundzeile)	3.037,00	1.342.366,00	
1	ZN560	Infiltration (LE=je Sitzung)	4.030,00	1.328.690,50	b
1	ZX751	Harndiagnostik: Harnstreifen (LE=je Befundzeile)	4.304,00	1.310.934,00	
1	DE510	Elektrokardiographie (EKG) in Ruhe (LE=je Sitzung)	3.999,00	901.177,00	b
1	ZN750	Ultraschalltherapie (LE=je Sitzung)	1.889,00	694.217,00	s
1	ZX899	Sonstige Laboranalysen (LE=je Befundzeile)	868,00	547.703,74	

Basisdaten – AM und andere Fächer

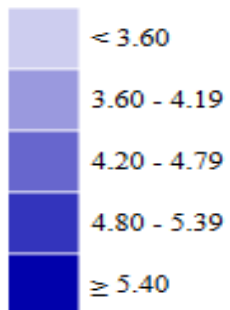
Tabelle 19: Top 20 der KAL-Codes mit der höchsten Anzahl an abgerechneten Leistungen in der LT-Int FG07 im Jahr 2014

Fach	KAL-Code	Kurztext	Anzahl von VP-Triplet	Summe von Anzahl	LT-Int
7	ZZ510	Kontakt in der Ordination während der Öffnungszeiten (LE=je Sitzung)	533	2.946.233,00	
7	DE510	Elektrokardiographie (EKG) in Ruhe (LE=je Sitzung)	526	1.759.037,00	b
7	ZX595	Klinische Chemie: Leber/Pankreas (LE=je Befundzeile)	370	1.706.077,71	
7	ZX541	Hämatologie: Blutbild (LE=je Befundzeile)	375	1.052.313,50	
7	ZX615	Klinische Chemie: Fettstoffwechsel (LE=je Befundzeile)	369	1.032.008,75	
7	ZX585	Klinische Chemie: Niere/Elektrolyte (LE=je Befundzeile)	368	934.362,36	
7	ZZ670	Sonstige im Rahmen eines amb. Kontakts o. anderer Leistungen erbrachte (Teil-)Leistungen (LE=andere)	749	850.734,00	
7	DZ510	Transthorakale Echokardiographie (TTE) (LE=je Sitzung)	396	646.399,00	s
7	ZX611	Klinische Chemie: Glukosestoffwechsel (LE=je Befundzeile)	454	529.594,00	
7	ZX581	Klinische Chemie: Entzündungsmarker (LE=je Befundzeile)	367	502.051,00	
7	ZC510	Sonographie des Oberbauches und des Retroperitoneums (LE=je Sitzung)	384	453.217,29	s
7	ZX850	Untersuchungen bei Stoffwechselerkrankungen (LE=je Befundzeile)	365	410.799,00	
7	ZV510	Entnahme von Untersuchungsmaterial zur in-vitro-Diagnostik (LE=andere)	415	289.625,66	b
7	ZX561	Hämostaseologie: Globaltests (LE=je Befundzeile)	376	286.694,00	
7	ZX751	Harn diagnostik: Harnstreifen (LE=je Befundzeile)	425	283.957,00	
7	ZZ540	Ausführliche diagnostisch-therapeutische Aussprache zwischen Arzt und Patient (LE=je Sitzung)	482	279.005,00	
7	DL510	Ergometrie (LE=je Sitzung)	471	269.586,00	s
7	ZX591	Klinische Chemie: Kardiale Marker (LE=je Befundzeile)	262	168.669,00	
7	KC510	Sonographie der Schilddrüse und Nebenschilddrüse (LE=je Sitzung)	332	147.384,00	s
7	GL510	Spirometrie (LE=je Sitzung)	394	146.599,00	s

Basisdaten – AM und andere Fächer

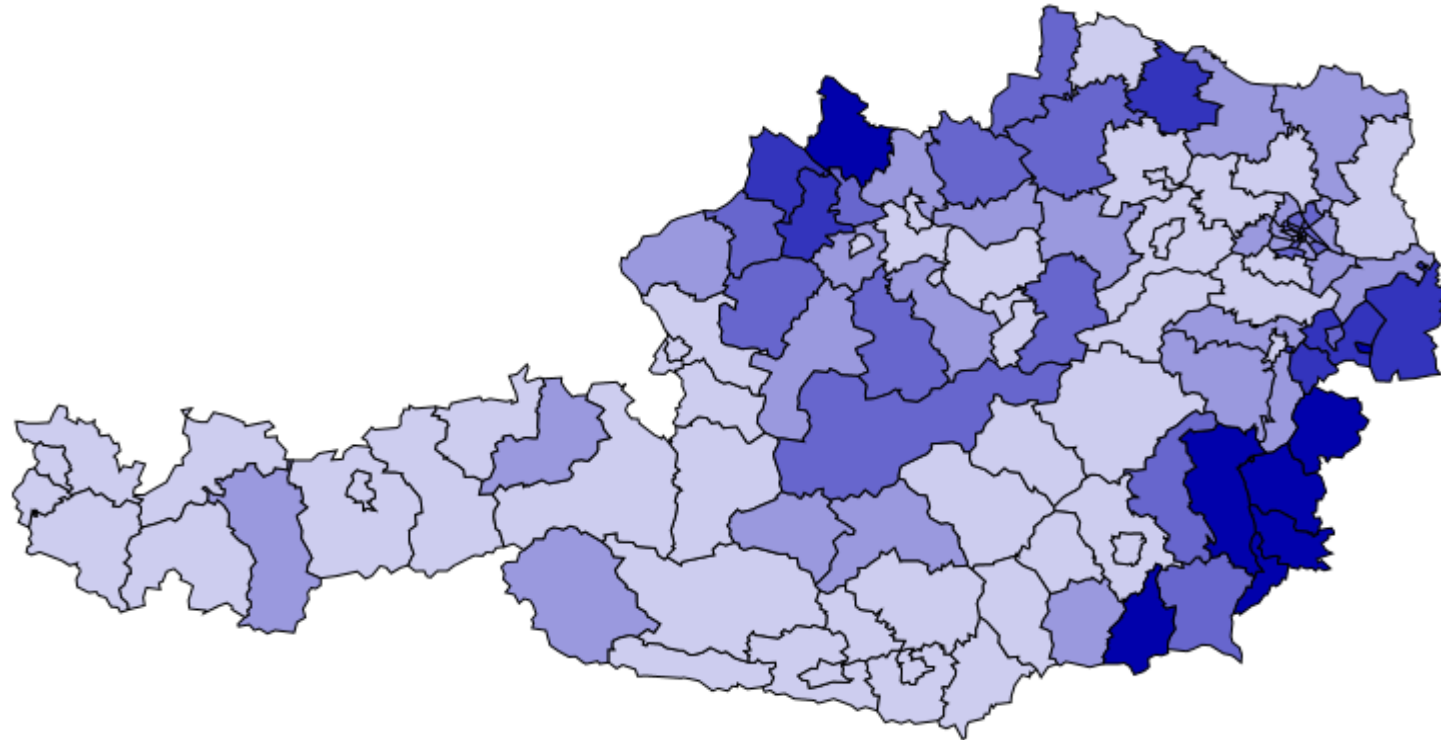


Kassenallgemeinmediziner pro 10000 Einwohner

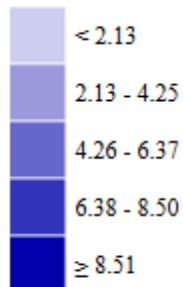


de x helpp

Basisdaten – AM und andere Fächer



Kassenordinationsöffnungsstunden nach Freitag 15:00
pro 10000 Einwohner



de x helpp

Basisdaten – AM und andere Fächer



Bericht 7.12 Primärversorgung Älterer

*Barbara Glock, Günther Zauner (dwh GmbH)
Ingrid Wilbacher (Hauptverband der österreichischen Sozialversicherungsträger)
(barbara.glock@dexhelpp.at)*

16. Jänner 2017

Basisdaten – AM und andere Fächer

3.1 Fragestellung 1: “Steigt die Inanspruchnahme von Allgemeinmediziner*innen zwischen 70 und 80 Jahren an?” für Personen die nicht 2006-2007 verstorben sind

Analyseblock 1 ist für Anzahl an Personen pro 10.000 Einwohner derselben Altersklasse in Tabelle 2 ersichtlich, wobei nur Meta-Honorarordnungspositionen angegeben sind, wo *mehr als 100 Personen* pro 10.000 Einwohner in der Altersklasse 60-64 vorkommen. Die Farbskala ist pro Meta-Honorarordnungsposition individuell gewählt. Man erkennt beim überwiegenden Teil der Meta-Honorarordnungspositionen bei den Altersklassen 70-84 ein höheres Vorkommen an Patienten, außer bei „Fallpauschale (Grundvergütung)“: hier ist in den „jüngeren“ Altersklassen eine höhere Anzahl zu verzeichnen. Bei „Intramuskuläre, intracutane, subcutane Injektion“, „Tagesvisite“ und „Zuschlag ab bestimmter Anzahl von Ordinationen pro Patient und Quartal“ wiederum ist eine höhere Anzahl zu verzeichnen je älter jemand ist. Insgesamt gibt es 530 abgerechnete Meta-Honorarordnungspositionen. Die Tabellen sind nach Anzahl in der Altersklasse 60-64 sortiert.

Tabelle 2: Anzahl an Personen, die nicht in 2006/2007 verstorben sind pro 10.000 Einwohner derselben Altersklasse pro Meta-Honorarordnungsposition und unterteilt nach 5-Jahres Altersklassen.

Meta-Honorarordnungsposition	60-64	65-69	70-74	75-79	80-84	85-89	90-94	95+
Tagesordination	6.223	6.545	6.754	6.772	6.685	6.573	6.226	5.860
Fallpauschale (Grundvergütung)	4.095	4.040	3.966	3.910	3.936	3.757	3.597	3.480
Blutzucker quantitativ	2.081	2.486	2.854	2.971	2.947	2.718	2.252	1.696
Ärztliches Gespräch	2.054	2.179	2.337	2.437	2.438	2.191	1.726	1.408
Blutsenkungsgeschwindigkeit (BSG)	1.902	2.137	2.271	2.243	2.070	1.757	1.339	1.008
Harnsäure quantitativ	1.674	1.959	2.107	2.088	1.919	1.639	1.249	956
Blutentnahme aus der Vene	1.599	1.779	1.899	1.901	1.796	1.555	1.171	894
Kreatinin quantitativ	1.510	1.784	1.951	1.985	1.864	1.626	1.254	1.020

Regionale Variabilität

Table 21: Leistungsanzahl unterteilt nach Bundesländer

NUTS 2	Land	Summe von Anzahl Leistungen	KAL-Leistungen / 10.000 EW	% Prozent des Durchschnitts
AT34	Vorarlberg	9.811.754,72	260.277,39	71,19%
AT31	Oberösterreich	40.782.074,78	284.939,66	77,93%
AT12	Niederösterreich	56.093.895,62	343.890,23	94,06%
AT21	Kärnten	19.824.769,45	356.152,56	97,41%
AT22	Steiermark	43.675.065,15	358.621,10	98,09%
AT32	Salzburg	19.279.050,01	359.455,76	98,31%
AT11	Burgenland	12.060.657,25	419.076,94	114,62%
AT33	Tirol	31.930.411,60	440.493,59	120,48%
AT13	Wien	83.296.627,50	467.684,80	127,92%
	Durchschnitt	365.621,34		
	Median	358.621,10		
	Minimum	260.277,39		
	Maximum	467.684,80		
	Standardabweichung	68.132,32		

Regionale Variabilität

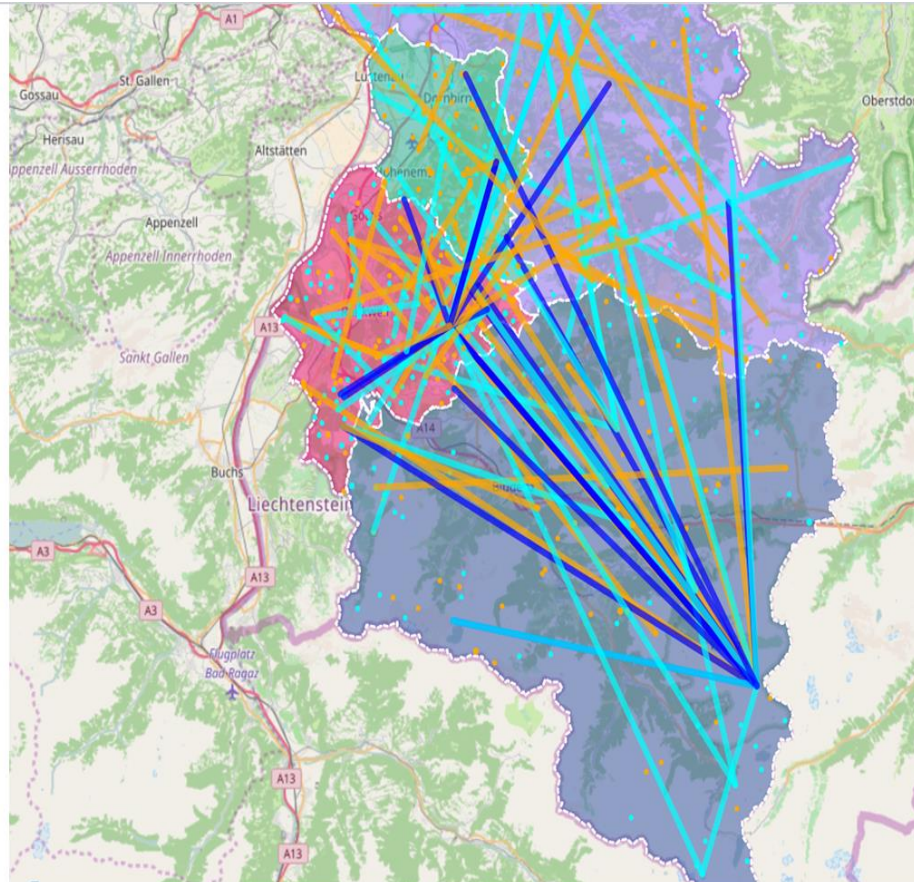


Abbildung 4: Visualisierung des Behandlungszernetzes für einen bestimmten Tag von Vorarlberg. Die GDAs entsprechen den Punkten (die an einem zufälligen Ort im zugeordneten Bezirk platziert wurden), die Links zeigen Verschiebungen von Patienten an. Orangefarbene Noden entsprechen Primärversorgern, blaue entsprechen Laboren und cyan-farbene für andere Spezialisten.

Stabilität der Versorgung

Kritische Dichte von Primärversorgungsnetzwerken des österreichischen Gesundheitswesens

Ass.-Prof. Dr. Peter KLIMEK

Univ.-Prof. Dr. Georg DUFTSCHMID

Univ.-Prof. DDr. Stefan THURNER

Dzt in Review – Projektbericht kommt nach Abschluss
auf die Homepage

Stabilität der Versorgung

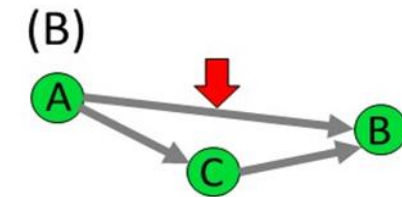
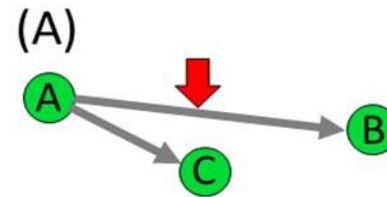
4.2.1.5 Zusammenfassung der Netzwerkmaße

Netzwerkmaß

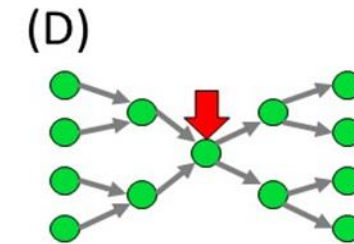
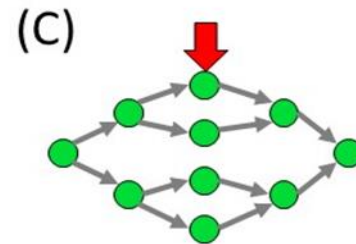
Niedrig

Hoch

Clustering Coefficient



Betweenness Centrality



Charakteristische Distanz

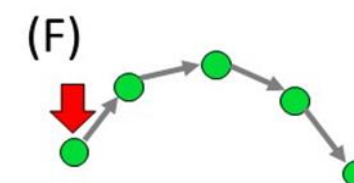
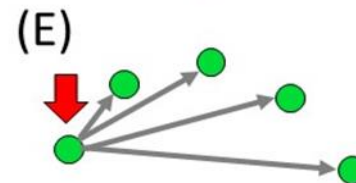


Abbildung 2: Illustration der Netzwerkmaße Clustering Coefficient, Betweenness Centrality, und der Charakteristischen Distanz für jeweils zwei Fälle, nämlich niedrige und hohe Indikatorwerte.

Stabilität der Versorgung

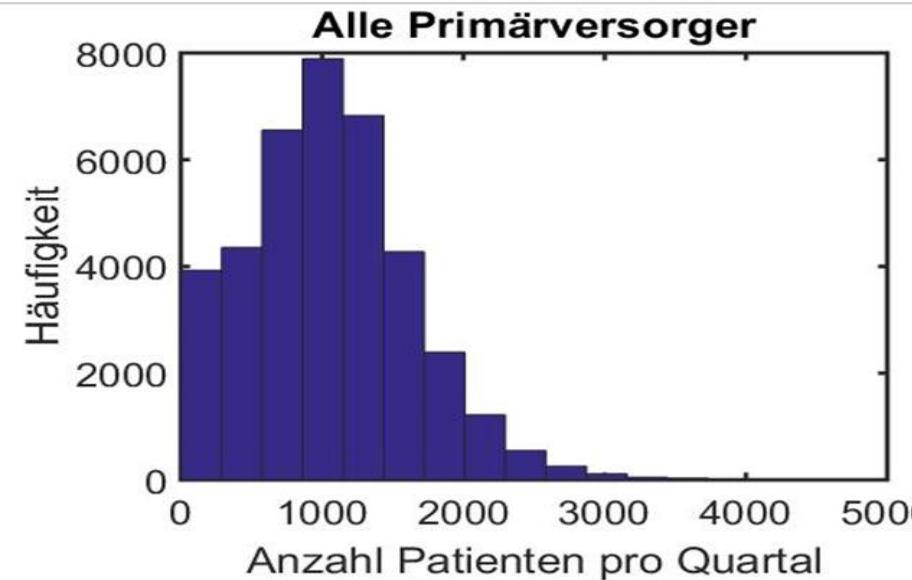


Abbildung 20: Verteilung der Anzahl der Patienten pro Quartal für alle Primärversorger

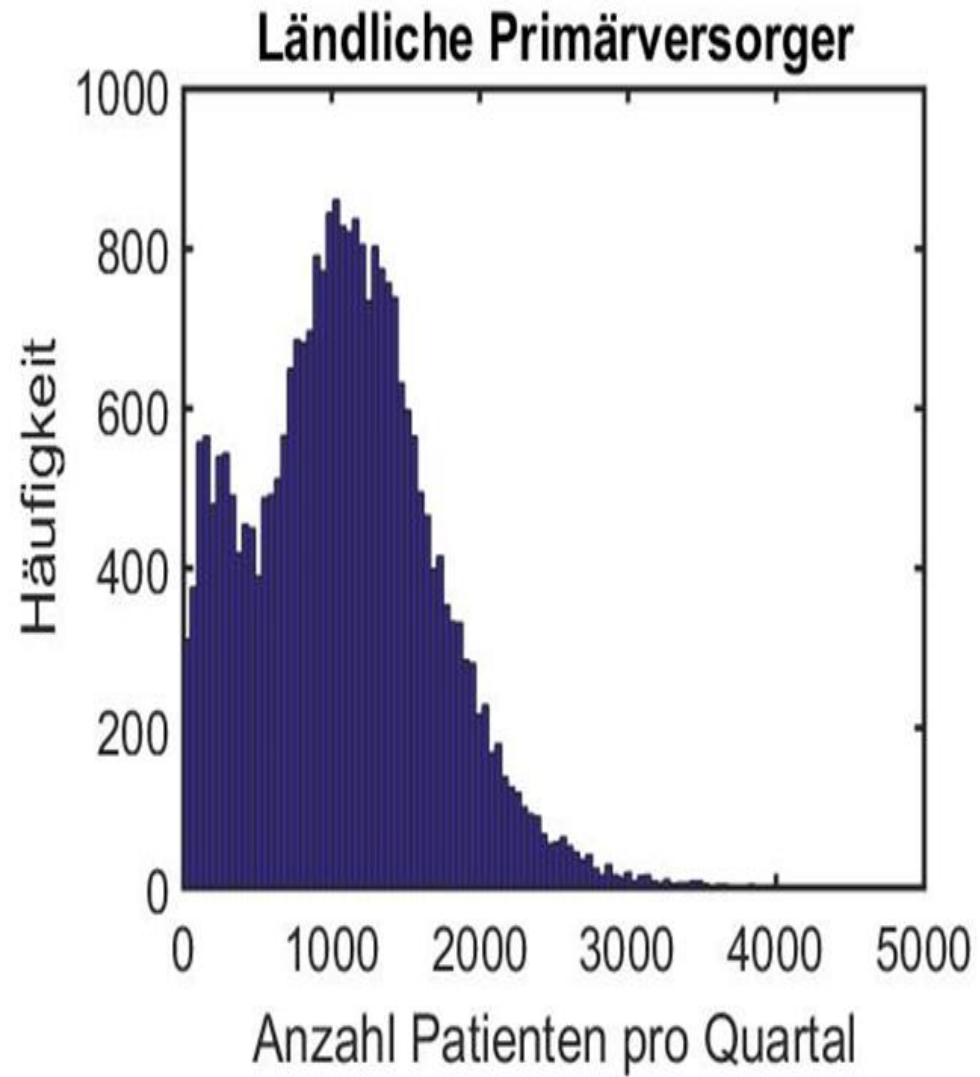
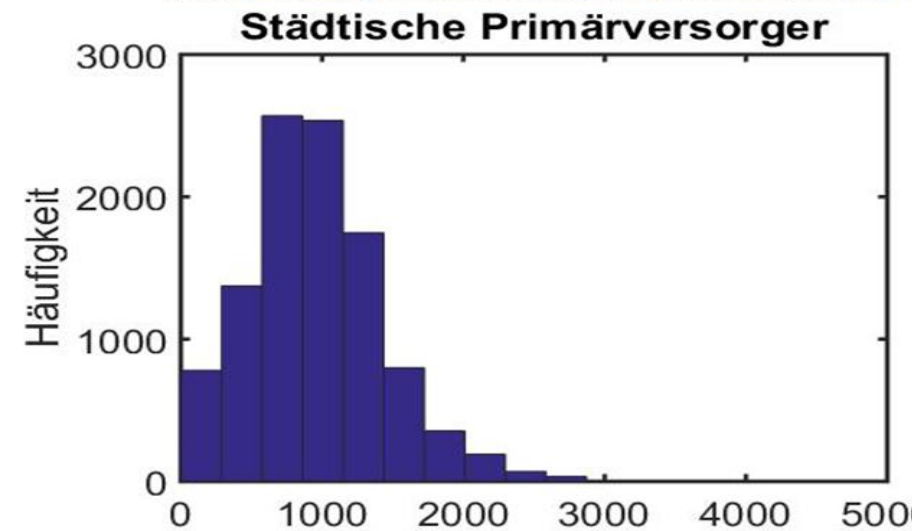


Abbildung 22: Verteilung der Anzahl der Patienten pro Quartal für ländliche Primärversorger

Stabilität der Versorgung

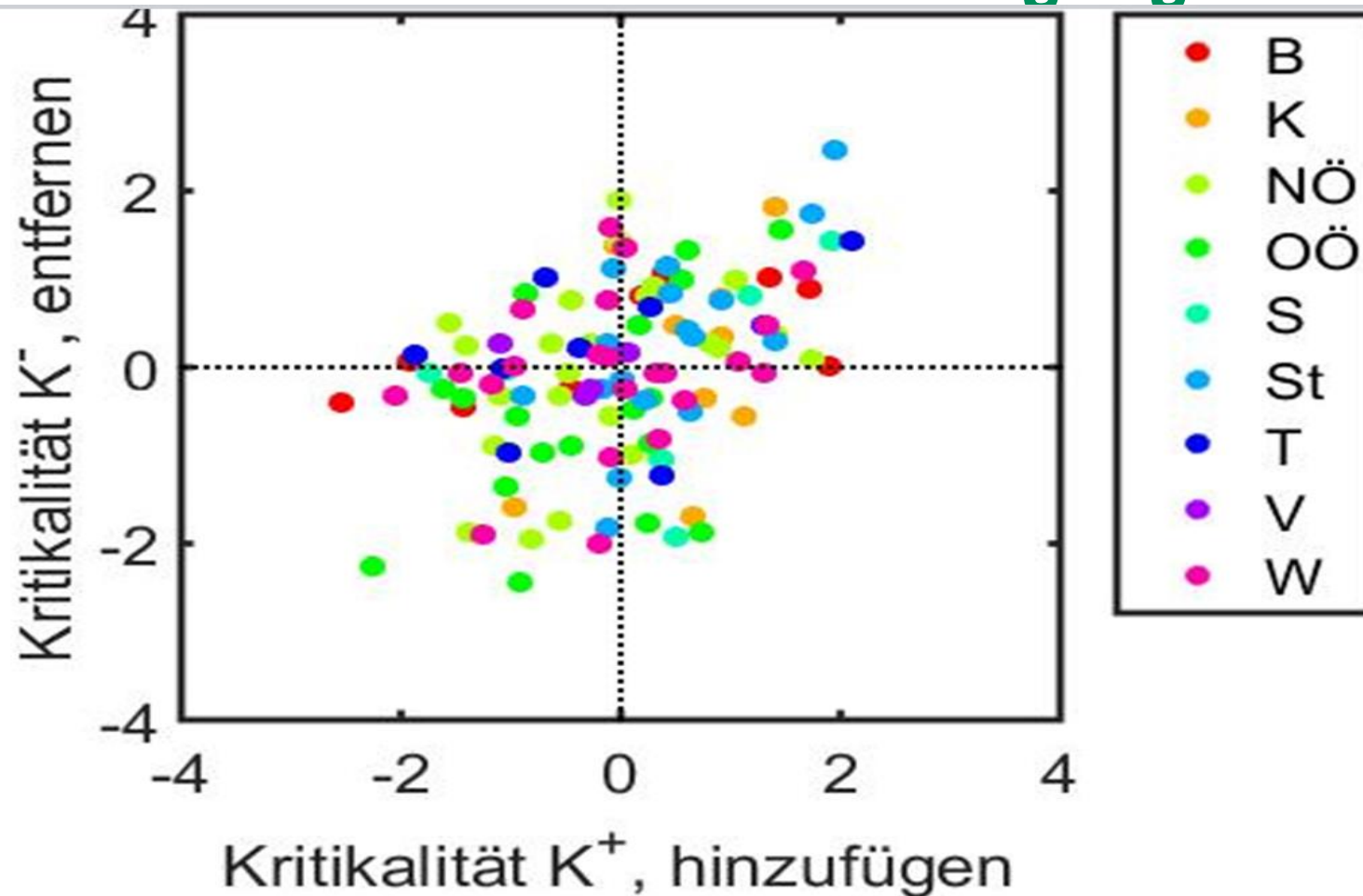
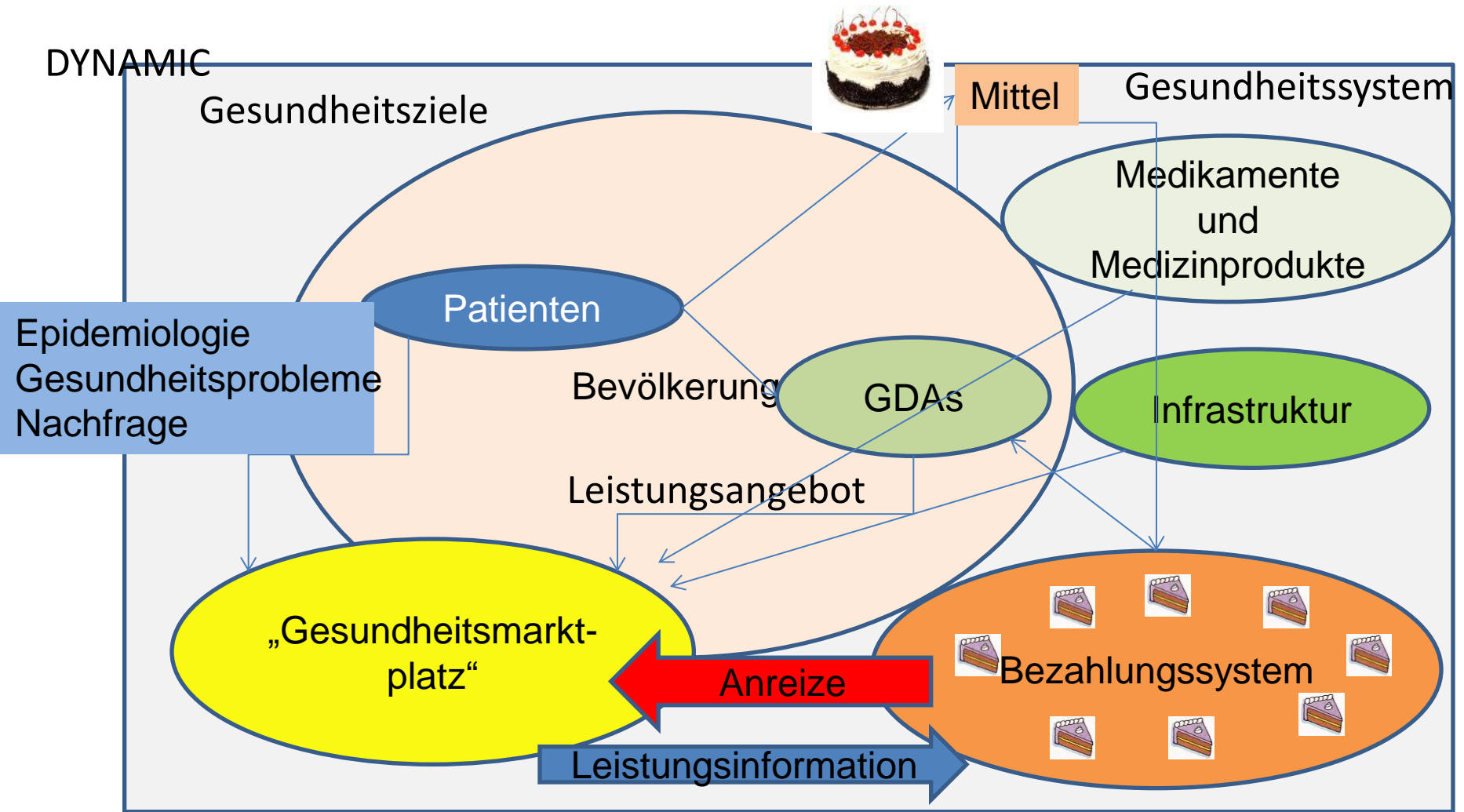


Abbildung 35: Kritikalität der Bezirke beim Hinzufügen und Entfernen von Primärversorgern. Jeder Punkt entspricht einem Bezirk, die Farbe gibt das Bundesland an. Die x-Achse zeigt die Kritikalität K^+ beim Hinzufügen von Primärversorgern, die y-Achse zeigt die Kritikalität K^- beim Entfernen von Primärversorgern. Hier zeigt sich, dass es Bezirke gibt, die in beiden Maßen als sehr kritisch aufschlagen, diese sind im rechten oberen Quadranten zu finden.

Diskussion

- Ein komplexes System!
 - Aufgaben der Primärversorgung / AM
 - *Versorgungsaufträge >-< Versorgungsrealität → Veränderungsbedarf*
 - *Zeit bis zum Erkennen von Veränderungen >4 Jahre!*
 - Stärkung der Primärversorgung / AM
 - *Abrechnungsrealität: geringer Umsatz (hohe Arbeitsbelastung)*
 - *Realität Ärzteausbildung*
 - *Demographie der Vertragspartner*
 - *Rolle anderer Gesundheitsberufe*
 - *Aufgabenverteilung niedergelassenen Ärzte / Ambulanzen*
 - Analyse-, Planungs- und Steuerungsinstrumente
 - *Versorgungsforschung, ÖSG, Modellierung*
 - *Gesetze, Verträge*

Diskussion



Vielen Dank für Ihre Aufmerksamkeit

Weiter Informationen:

www.hauptverband.at/EWG